



# i-mop<sup>®</sup> Lite

Brosseuse automatique pour surfaces de sol dures

## Manuel de l'utilisateur

N° de pièce du modèle : 1263271



### Tennant Company

10400 Clean Street, Eden Prairie,  
MN 55344-2650  
Téléphone : (800) 553-8033  
Internet : [www.tennantco.com](http://www.tennantco.com)

Pour afficher, imprimer, télécharger le  
manuel des pièces, visitez :  
[www.tennantco.com/manuals](http://www.tennantco.com/manuals)



115.0155.2099.00T  
Révision : 00 (07/2022)



## Préface

Merci d'avoir choisi l'i-mop® Lite, la brosseuse automatique qui nettoie plus rapidement, de manière plus propre, plus sécuritaire, plus écologique, et qui est meilleure pour tout le monde. Compacte, l'i-mop® Lite vous permet de nettoyer jusqu'au bord et sous les obstacles, en minimisant le brossage manuel. L'i-mop® Lite alimentée par batteries est équipée de deux brosses contrarotatives qui offrent un brossage en profondeur et un excellent nettoyage. L'i-mop® Lite réduit considérablement la quantité d'eau et de produits chimiques nécessaires, ce qui donne un résultat plus écologique. Elle réduit également le risque de sols glissants.

### **Réservoirs antibactériens**

Les réservoirs de l'i-mop® incorporent un agent antibactérien pour rendre le plastique plus sécuritaire à l'intérieur et à l'extérieur. Parce qu'il est mélangé au plastique, l'effet durera toute la durée de vie du réservoir. La réduction des bactéries réduit les odeurs provenant du réservoir de récupération et protège les opérateurs qui manipulent le réservoir au quotidien. L'efficacité en matière de réduction des bactéries lors du contact avec la paroi du réservoir a été certifiée et testée, et le résultat est  $\geq 99,99$  %.



## But du manuel de l'utilisateur

Le but du manuel de l'utilisateur est de fournir à l'utilisateur des informations, de manière à ce que pendant la durée de vie de l'i-mop® Lite, la machine est utilisée correctement, efficacement et en toute sécurité, même en cas de mauvaise utilisation raisonnablement prévisible, comme décrit dans la section 1.2 de ce manuel.

Le manuel de l'utilisateur contient des instructions concernant :

- La sécurité personnelle de l'opérateur
- L'utilisation prévue et non prévue de l'i-mop® Lite
- Des instructions sur l'utilisation quotidienne
- Des instructions d'entretien
- Les conditions de rangement
- L'élimination de l'i-mop® Lite

Ces instructions doivent être prises en compte pour éviter les risques pouvant entraîner des blessures et/ou des dommages matériels.

## Public cible

Ce manuel de l'utilisateur est destiné aux opérateurs de l'i-mop® Lite et à leurs superviseurs, ainsi qu'aux partenaires et importateurs.

## Opérateurs de l'i-mop® Lite

L'i-mop® Lite ne peut être utilisée que par une personne qui a lu et compris les instructions de ce manuel correctement, ou qui est formée par un opérateur expérimenté qui a lu et compris les instructions de ce manuel.



## Manuel de lecture

Les symboles et termes suivants sont utilisés tout au long de ce manuel pour aviser le lecteur de questions de sécurité et d'informations importantes :

Symbole	Terme	Explication
	AVERTISSEMENT	Indique une situation dangereuse qui, si les consignes de sécurité ne sont pas respectées, peut entraîner des blessures à l'opérateur ou aux personnes à proximité et des dommages légers et/ou modérés au produit ou à l'environnement.
	MISE EN GARDE	Indique une situation dangereuse qui, si les consignes de sécurité ne sont pas respectées, peut entraîner des dommages légers et/ou modérés au produit ou à l'environnement.
	ATTENTION	Indique une situation de responsabilité, où le fabricant ou ses partenaires et affiliés ne peuvent être tenus responsables des dommages causés par le non-respect.
	AIMANT PUISSANT	Indique que la machine contient des aimants puissants. Ceux-ci peuvent entraîner l'arrêt du fonctionnement des stimulateurs cardiaques ou endommager les données électroniques, telles que <del>les informations stockées sur les laissez-passer</del>
	STIMULATEUR CARDIAQUE	Indique que les opérateurs et l'équipe d'entretien portant des stimulateurs cardiaques doivent garder une distance minimale de 6 po/15 cm. Dans ce cas précis, les opérateurs ne peuvent pas utiliser la machine comme sac à dos.
	BATTERIES	Indique une machine alimentée par batteries. Les batteries doivent être chargées conformément aux instructions du manuel de l'utilisateur du chargeur de batterie de classe I séparé. Les batteries doivent être éliminées conformément aux lois et
	SURFACE GLISSANTE	Indique que la machine peut rendre les sols glissants. En milieu de travail, il est conseillé de placer des panneaux de signalisation de surface glissante dans ces zones.



# Contenu

Préface .....	2
But du manuel de l'utilisateur .....	3
Public cible.....	3
Opérateurs de l'i-mop® Lite .....	3
Manuel de lecture .....	4
Contenu .....	5
1. Introduction.....	7
1.1. Utilisation prévue du produit.....	7
1.2. Utilisation non prévue du produit.....	8
1.3. Durée de vie.....	8
1.4. Modifications .....	8
1.5. Caractéristiques .....	9
1.6. Garantie.....	10
1.7. Identification .....	10
2. Description.....	11
3. Sécurité.....	12
3.1. Consignes de sécurité générales.....	12
3.1.1 Balayer avant de broser.....	12
3.1.2 État des brosses.....	12
3.1.3 Orientation de la machine .....	12
3.1.4 Réservoirs antibactériens .....	12
3.1.5 Aimants puissants.....	12
3.1.6 Batterie .....	12
3.2. Risques pendant l'utilisation .....	13
3.2.1 S'habiller de manière sécuritaire.....	13
3.2.2 Marquer le lieu de travail .....	13
3.2.3 Attention lorsque vous la garez.....	13
3.3. Risques après le fonctionnement.....	13
3.3.1 Retirer la batterie .....	13
3.3.2 Orientation de la machine .....	13
3.3.3 Attention lors du rangement.....	13
4. Transport et rangement.....	14
4.1. Général.....	14
4.2. Position de rangement .....	14
4.3. Transport à l'extérieur.....	15
4.4. Transport dans un véhicule .....	16
5. Assemblage et installation.....	17
5.1. Déballage.....	17



5.2.	Assemblage .....	18
5.2.1	Charger la batterie .....	18
5.2.2	Fixation des brosses.....	18
5.2.3	Fixation de la raclette.....	19
5.2.4	Installation du réservoir de solution de nettoyage.....	19
5.2.5	Installation du réservoir de récupération .....	20
6.	Utilisation.....	21
6.1.	Avant de commencer.....	21
6.1.1	Insertion de la batterie.....	21
6.1.2	Remplissage du réservoir de solution de nettoyage .....	22
6.2.	Procédure de fonctionnement.....	23
6.2.1	Marcher jusqu'au lieu de travail .....	23
6.2.2	Au lieu de travail .....	24
6.2.3	Mode ÉCO .....	27
6.2.4	Éteindre l'i-mop® Lite.....	28
6.2.5	Vidange des réservoirs.....	28
6.3.	Nettoyage et rangement.....	28
6.3.1	Rinçage du système.....	28
6.3.2	Nettoyage des réservoirs .....	29
6.3.3	Nettoyage du filtre .....	29
6.3.4	Retrait de la batterie.....	30
6.3.5	Vérification des brosses et de la raclette .....	30
6.3.6	Ranger en position verticale.....	31
7.	Entretien.....	32
7.1.	Remplacement de brosse.....	32
7.2.	Remplacement de raclette .....	33
7.2.1	Détacher la raclette.....	33
7.2.2	Retourner/remplacer une lame de raclette .....	33
7.2.3	Fixation de la raclette.....	34
7.3.	Nettoyage supplémentaire recommandé.....	34
7.4.	Période d'entretien recommandée.....	34
7.5.	Accessoires .....	34
8.	Dépannage .....	35
9.	Mise hors service et élimination.....	37



# 1. Introduction

L'i-mop® Lite est une machine sécuritaire et conviviale. Ce manuel vous aide à démarrer et explique le fonctionnement et la procédure d'entretien. Vous serez agréablement surpris par l'utilisation rapide et efficace de l'i-mop® Lite alimenté par batteries. Les batteries doivent être complètement chargées avant l'utilisation. Consultez le manuel de l'utilisateur fourni avec le chargeur de batterie (p/n 1263273) pour connaître la bonne procédure de charge.

Ce manuel est destiné à ceux qui travaillent avec l'i-mop® Lite et/ou effectuent de l'entretien quotidien. Le manuel doit être lu entièrement avant les premières actions. Ce manuel décrit la bonne méthode d'utilisation, les mesures de sécurité, l'entretien et le transport.

Le fabricant améliore continuellement tous ses produits en fonction de l'expérience et des commentaires des utilisateurs. Tout écart entre les textes et/ou les images du manuel et votre i-mop® Lite peut donc provenir de la différence de modèle ou d'éventuelles modifications dues au développement et à l'innovation continus.

## 1.1. Utilisation prévue du produit

L'i-mop® Lite est une machine spécialisée pour le brossage des sols durs. Vous pouvez utiliser n'importe quel type de détergent à brossage à base d'eau.

Le réservoir de liquide, les brosses et la raclette sont disponibles en versions à code couleur HACCP (bleu, vert, rouge, jaune et orange). Les trois éléments peuvent être remplacés facilement. Cela vous permet d'utiliser différentes solutions de nettoyage, par exemple lorsque vous vous déplacez de la zone de préparation des aliments au restaurant. Assurez-vous que les codes couleur du réservoir de liquide, des brosses et de la raclette correspondent **TOUJOURS** les uns aux autres.



Figure 1



## 1.2. Utilisation non prévue du produit



### AVERTISSEMENT

Une utilisation non prévue peut avoir des conséquences sur la sécurité des opérateurs et des passants et annulera la garantie du produit.

- Ne **JAMAIS** utiliser l'i-mop® Lite à proximité de poussières, liquides ou vapeurs inflammables.
- Ne **JAMAIS** utiliser l'i-mop® Lite lorsque des liquides inflammables ou toxiques comme de l'essence, de l'huile, des acides ou d'autres substances volatiles se trouvent sur le sol.
- **NE PAS** remplir l'i-mop® Lite avec n'importe quel détergent inflammable. Utiliser **SEULEMENT** les solutions de nettoyage à base d'eau.
- **NE PAS** utiliser de l'eau qui dépasse 113°F/45 °C. L'utilisation d'eau plus chaude que cette température annulera la garantie du réservoir.
- **NE PAS** utiliser des solutions de nettoyage ayant un niveau de pH inférieur à 3 ou supérieur à 11, afin d'éviter d'endommager les composants sensibles.
- **NE PAS** utiliser l'i-mop® Lite à l'extérieur ou sur des surfaces inégales.
- **NE PAS** utiliser cet i-mop® Lite sur des prises électriques au sol, afin d'éviter un choc électrique.
- **PAS DE CAVALIERS!** Ne transportez pas de passagers sur l'i-mop® Lite.
- **NE PAS** utiliser l'i-mop® Lite comme un escabeau ou une plateforme.
- **NE PAS** ranger l'i-mop® Lite à l'extérieur, afin d'éviter d'endommager les composants électroniques.
- Utiliser **SEULEMENT** les pièces fournies par le fabricant pour l'entretien.
- **TENIR À L'ÉCART** des enfants! L'i-mop® Lite est une machine de nettoyage professionnelle qui doit être utilisée par des adultes formés seulement.

## 1.3. Durée de vie

Chaque i-mop® Lite comporte une garantie de fonctionnement pendant au moins 2 000 heures. L'usure des brosses et de la raclette dépend fortement de la rugosité de la surface. Elles doivent être vérifiées régulièrement.



### MISE EN GARDE

Pour assurer un fonctionnement correct et sécuritaire tout au long de la vie de l'i-mop® Lite, la machine doit être vérifiée par un partenaire i-team agréé toutes les 500 heures.

## 1.4. Modifications

Il est interdit d'apporter des modifications à la conception de l'i-mop® Lite sans consultation et autorisation du fabricant. Cela affecte la garantie, voir la section 1.6 de ce manuel.





## 1.5. Caractéristiques

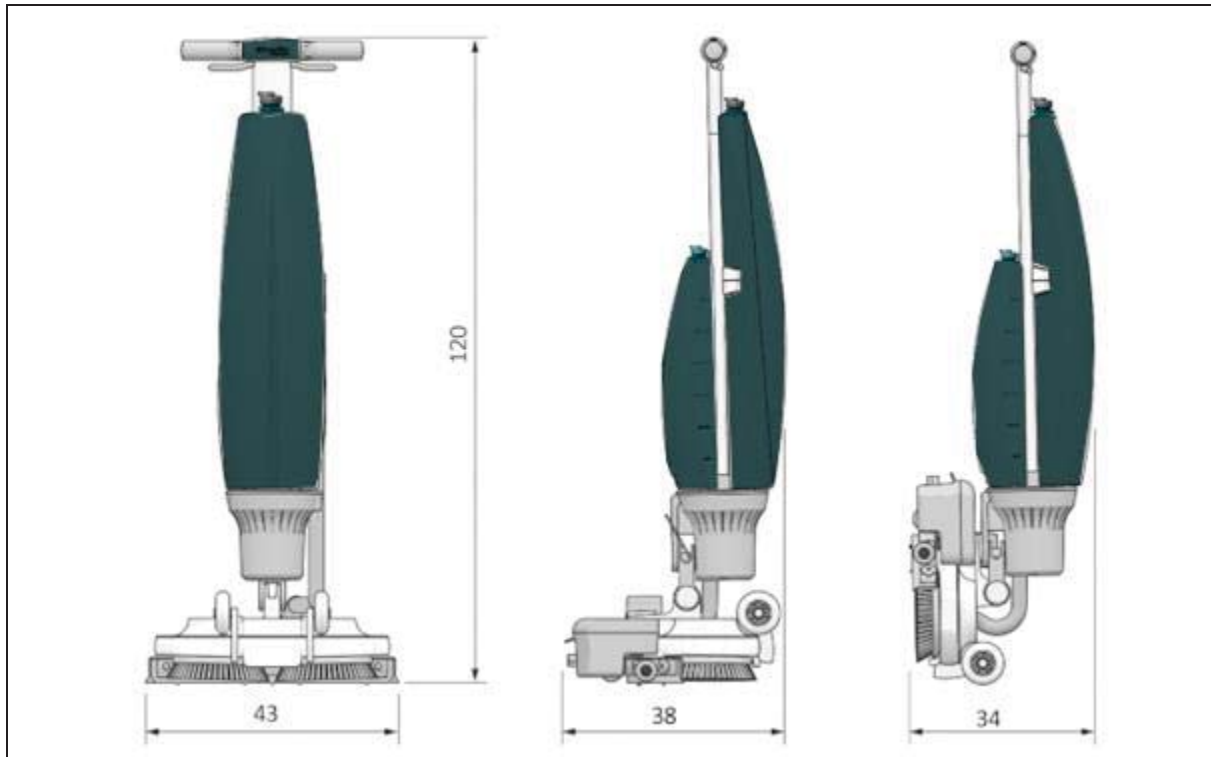


Figure 2

Taille du produit :	120 x 43 x 38 cm   47,24 po x 16,93 po x 14,96 po
Taille du produit en position de rangement :	120 x 43 x 34 cm   47,24 po x 16,93 po x 13,38 po
Poids (y compris la batterie) :	12,5 kg   27,56 lb
Batterie Li-on :	CC (18 V, 12,48 Ah, 250 Wh)
Capacité de la batterie :	1 batterie
Autonomie des batteries :	45 min
Pression de brosse :	13 kg   28,66 lb
Vitesse de brosse :	500 tr/min
Capacité de solution du réservoir :	3 L   0,79 gallon
Capacité du réservoir de récupération :	5 L / 3 L max conseillé   1,32/0,79 gallon
Vibration :	Amplitude (mm) $\leq 0,5086$ Vitesse (m/s) $\leq 0,0068$ Accélération (m/s <sup>2</sup> ) $\leq 1,435$
Niveau sonore (1 m) :	68 db
Rendement théorique :	Jusqu'à 1 400 m <sup>2</sup> par heure   15 069 pi <sup>2</sup> p/h
Rendement pratique :	700 - 1 000 m <sup>2</sup> par heure   7 534-10 763 pi <sup>2</sup> p/h
Roues pivotantes :	OUI
Coupage de courant en position de stockage :	NON
Coupage de courant selon l'angle :	OUI < 32°
Compteur horaire :	NON
Avertissement de manque de liquide :	NON



## 1.6. Garantie

L'i-mop® Lite doit être utilisé comme prévu et décrit dans ce manuel. L'utilisation de l'i-mop® Lite à l'extérieur annulera la garantie du produit.

Remplissez le rapport d'installation/de garantie de la machine fourni et envoyez-le à Tennant.

## 1.7. Identification

L'étiquette d'identification, contenant un numéro de série et un numéro de production, se trouve sur la barre derrière le réservoir d'eau usée.

1. Numéro de série
2. Jour de fabrication
3. Année de production



Figure 3



## 2. Description

L'i-mop® Lite compacte est composée de deux parties principales :

- Le corps qui contient le moteur, le réservoir de solution de nettoyage, le réservoir de récupération, la poignée avec les gâchettes et le panneau de commande.
- Le plateau de brossage qui contient les brosses et la raclette.

L'i-mop® Lite peut être repliée en position de rangement; ceci est recommandé lors du rangement.

L'i-mop® Lite est composée de :

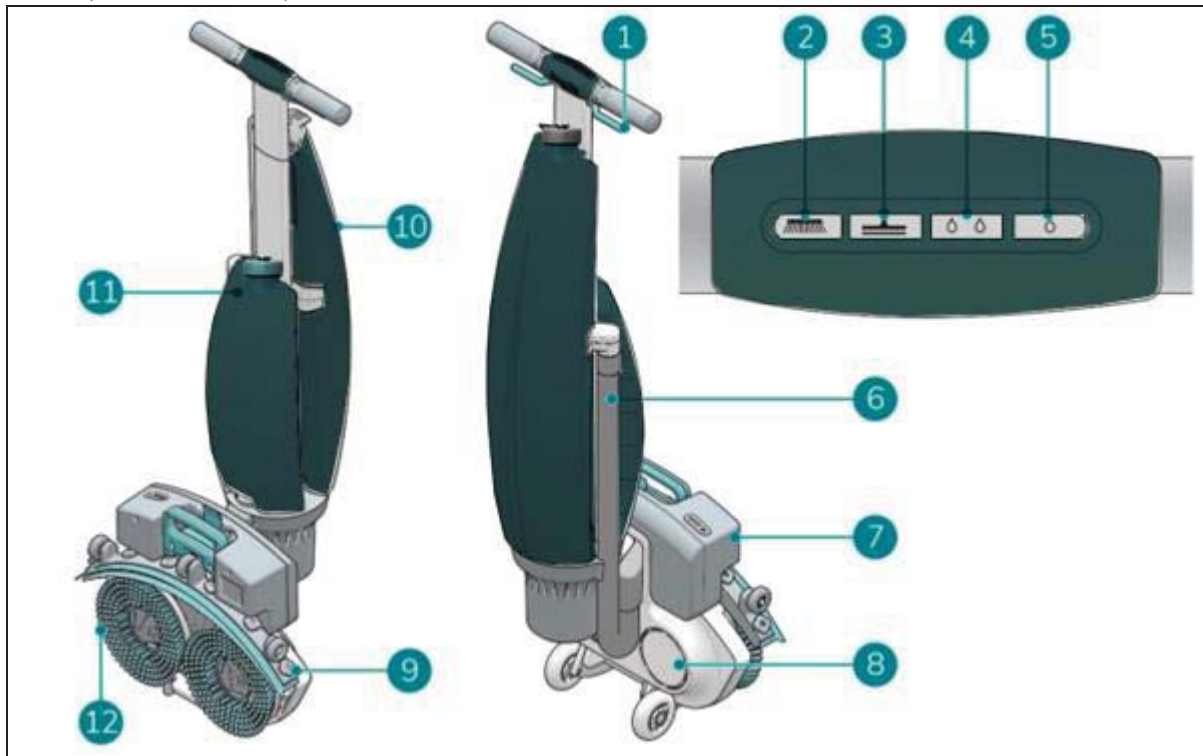


Figure 4

### Légende

- |   |                               |
|---|-------------------------------|
| 1. Gâchette                                 | 7. Batterie                   |
| 2. Panneau de commande – Brossage activé    | 8. Plateau de brossage        |
| 3. Panneau de commande – Aspiration activée | 9. Raclette                   |
| 4. Panneau de commande – Niveau d'eau élevé | 10. Réservoir de récupération |
| 5. Panneau de commande - Niveau d'eau bas   | 11. Réservoir de solution     |
| 6. Tuyau d'aspiration                       | 12. Brosses rotatives         |



## 3. Sécurité

La sécurité passe avant tout. Par conséquent, veuillez prendre le temps de lire et de comprendre ces consignes de sécurité. Une mauvaise utilisation peut causer des blessures ou des dommages, ou annuler la garantie du fabricant.

### 3.1. Consignes de sécurité générales

#### 3.1.1 Balayer avant de brosser

Enlevez les objets libres du sol qui peuvent être propulsés ou attrapés par les brosses rotatives.

#### 3.1.2 État des brosses

Assurez-vous de vérifier l'état des brosses avant l'utilisation. Changez une brosse uniquement lorsque la machine est éteinte et en position de rangement.

#### 3.1.3 Orientation de la machine

Gardez toujours le corps de l'i-mop® Lite en position verticale lors de l'insertion du liquide de nettoyage ou de la batterie.

#### 3.1.4 Réservoirs antibactériens

Gardez toujours les réservoirs antibactériens de l'i-mop® Lite à l'abri de la lumière directe du soleil. Cela peut provoquer une décoloration.

#### 3.1.5 Aimants puissants



##### MISE EN GARDE

Veuillez faire attention aux aimants intégrés qui maintiennent les réservoirs de liquide en place et sur le plateau de brossage.



##### AVERTISSEMENT

Les opérateurs et l'équipe d'entretien portant des stimulateurs cardiaques doivent garder une distance minimale de 6 po/15 cm.

#### 3.1.6 Batterie

Utilisez toujours le chargeur de batterie automatique fourni par le fabricant.



##### MISE EN GARDE

Pendant le fonctionnement normal, la batterie 18 V ne présente aucun danger pour la sécurité d'elle-même. Veuillez respecter les consignes de sécurité suivantes concernant la batterie :

- Ne pas écraser, percer ou endommager de quelque manière que ce soit.
- Ne pas chauffer ni incinérer.
- Ne pas court-circuiter.
- Ne pas démonter.
- Garder au sec.



- Charger seulement entre 5 °C et 40 °C/41 °F et 104 °F.
- Utiliser seulement entre 5 °C et 45 °C/41 °F et 113 °F.

## 3.2. Risques pendant l'utilisation

### 3.2.1 S'habiller de manière sécuritaire

Ne pas porter de cravate, d'écharpe ou de vêtements amples ou pendants, ou de bijoux de tout type, lors du fonctionnement de cette i-mop® Lite. Ces types de vêtements ou de bijoux pourraient s'emmêler dans des pièces rotatives, causant des blessures graves ou la mort.

### 3.2.2 Marquer le lieu de travail



#### AVERTISSEMENT

Pendant l'utilisation, la solution de nettoyage peut provoquer des zones glissantes sur le sol. Par conséquent, il est conseillé de marquer le lieu de travail avec un marqueur de sol mouillé pour avertir les passants.

### 3.2.3 Attention lorsque vous la garez

Ne garez pas l'i-mop® Lite sur des rampes ou des pentes. Garez toujours l'i-mop® Lite sur une surface de niveau et dure.

## 3.3. Risques après le fonctionnement

### 3.3.1 Retirer la batterie

Retirez la batterie avant d'effectuer toute tâche de nettoyage ou d'entretien, ou avant le rangement.

### 3.3.2 Orientation de la machine

Gardez toujours le corps de l'i-mop® Lite en position rangée lors du remplacement des brosses ou de la raclette. (Voir la section 4.2 position de rangement)

### 3.3.3 Attention lors du rangement

Ne rangez pas l'i-mop® Lite sur des rampes ou des pentes. Rangez toujours l'i-mop® Lite sur une surface de niveau et dure. Rangez toujours l'i-mop® Lite avec le plateau de brossage en position de rangement.



## 4. Transport et rangement

### 4.1. Général



#### MISE EN GARDE

Gardez toujours le corps de l'i-mop® Lite en position verticale lors du remplissage du réservoir de solution de nettoyage ou de l'insertion de la batterie.

Avant le rangement ou le transport, vidangez la machine et retirez la batterie après chaque utilisation.

### 4.2. Position de rangement



#### MISE EN GARDE

Veuillez faire attention à l'aimant intégré sur le plateau de brossage.

La position de rangement est la position verticale pour les tâches de rangement et d'entretien. La position de rangement désactivera l'alimentation électrique de la machine.

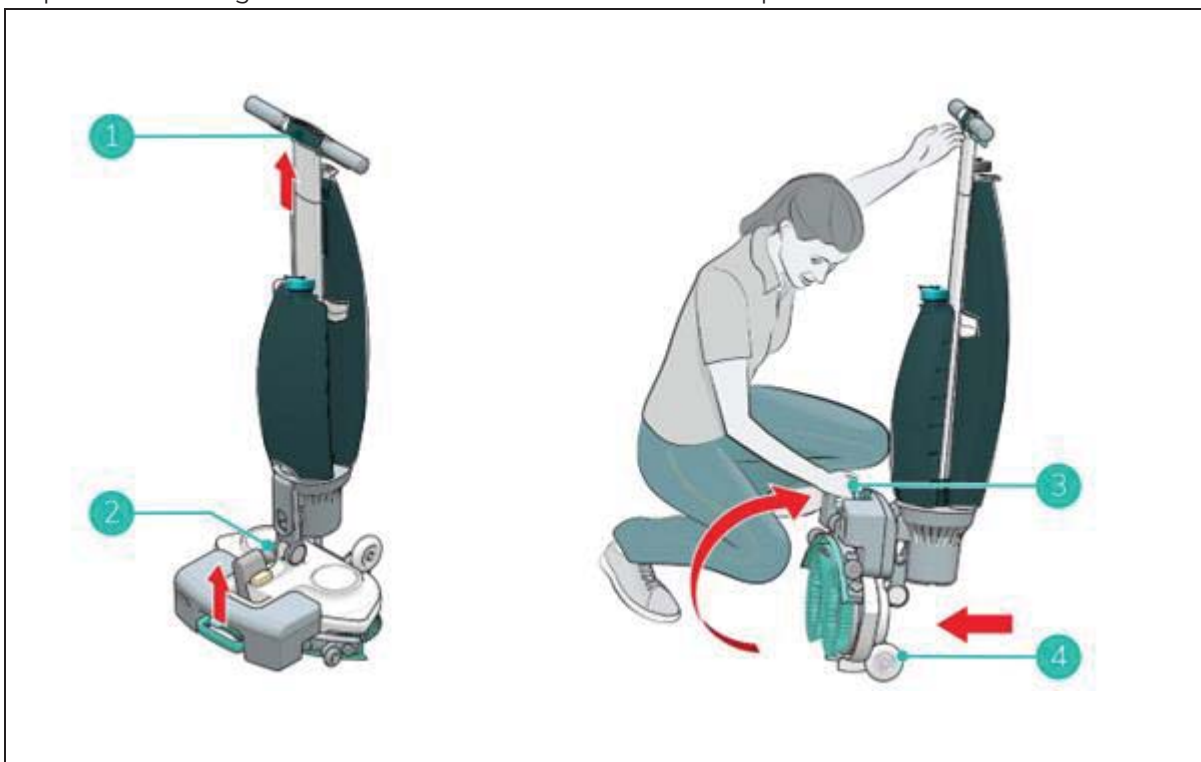


Figure 5

1. Assurez-vous que le tuyau d'aspiration (Figure 5, pos 2) est repoussé dans la machine afin qu'il ne puisse pas se faire pincer.
2. Accroupissez-vous et tenez la poignée (Figure 5, pos 1) d'une main tout en tenant le plateau de brossage (Figure 5, pos 3) avec votre autre main.
3. Soulevez lentement le plateau de brossage jusqu'à ce qu'il soit à la verticale sur les roues avant (Figure 5, pos 4). Guidez le corps vers le plateau de brossage jusqu'à ce qu'il s'enclenche en position de repos.



### 4.3. Transport à l'extérieur

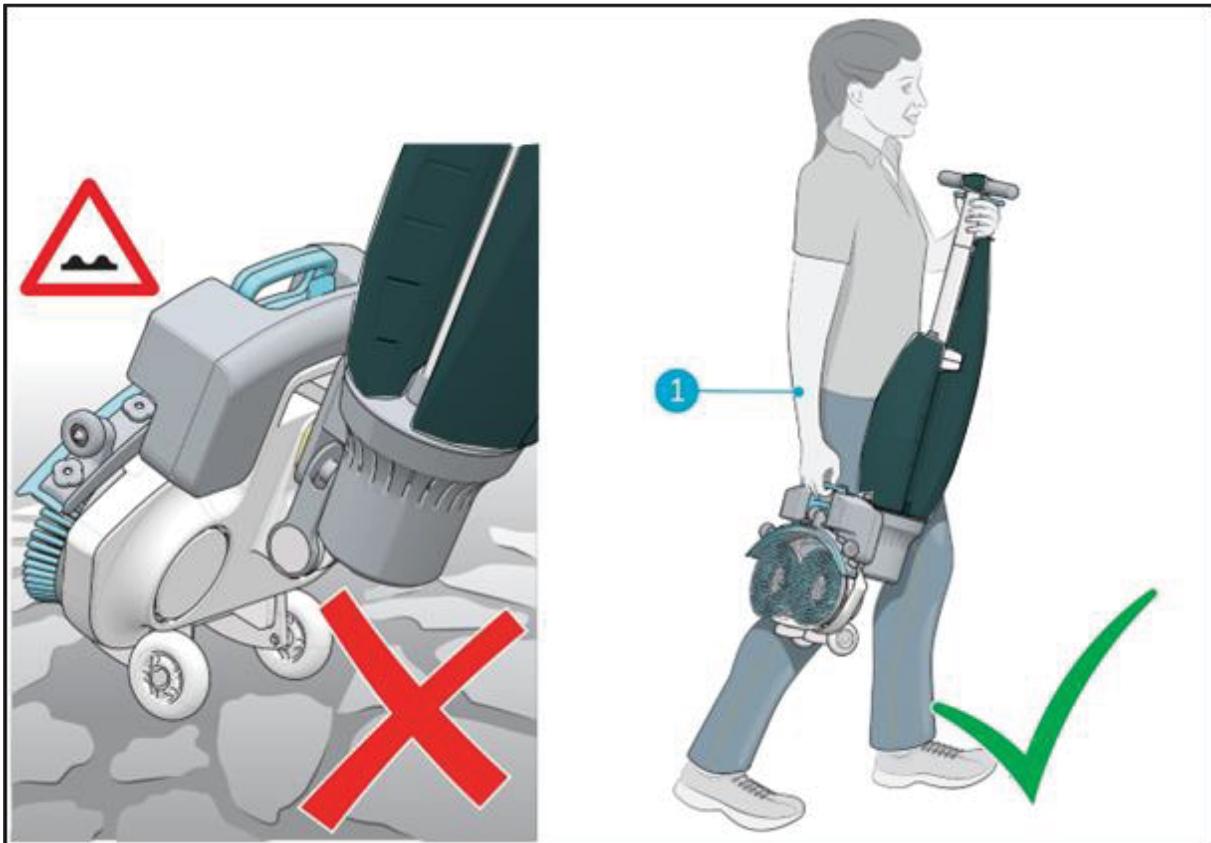


Figure 6

À l'extérieur :

1. Mettez l'i-mop® Lite en position de rangement, voir la section 4.2.
2. Portez l'i-mop® Lite d'une main tout en tenant la poignée (Figure 6, pos 1) avec votre autre main.



#### MISE EN GARDE

Les roues de transport ne sont pas conçues pour rouler sur des surfaces sales, le sable peut bloquer les roues. Soulevez l'i-mop® Lite tout en la déplaçant d'un bâtiment à l'autre.



## 4.4. Transport dans un véhicule

Le moyen préféré pour transporter votre i-mop® Lite est en position verticale et fixée en toute sécurité.

1. Assurez-vous que les deux réservoirs sont vides.
2. Mettez l'i-mop® Lite en position de rangement, voir la section 4.2.
3. Retirez les batteries.
4. Soulevez l'i-mop® Lite dans le véhicule.
5. Fixez l'i-mop® à l'aide d'une courroie de tension ou d'un autre dispositif de retenue approprié (Figure 7, pos 1).

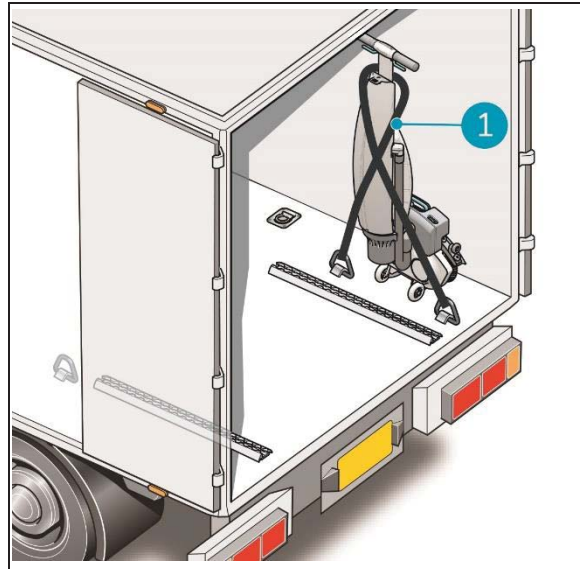


Figure 7

L'i-mop® Lite est une machine compacte qui entre dans le coffre de votre voiture. Avant de charger l'i-mop® Lite dans votre véhicule, assurez-vous que les deux réservoirs et la batterie sont retirés ou laissez-la telle quelle.

1. Mettez l'i-mop® Lite en position de rangement, voir la section 4.2.
2. Retirez la batterie et les deux réservoirs.
3. Placez l'i-mop® Lite en position verticale/de rangement.
4. Empêchez l'i-mop® Lite de se déplacer pendant le transport en utilisant une courroie de tension ou un autre dispositif de retenue approprié.

### MISE EN GARDE



Les joints des réservoirs de solution et de récupération peuvent être endommagés pendant le transport en position horizontale. Assurez-vous de retirer les réservoirs avant de charger la machine dans votre voiture. **Une mauvaise utilisation annulera la garantie.**





## 5. Assemblage et installation

L'i-mop® Lite ne nécessite pas beaucoup d'assemblage. Le plus important est que vous devriez fixer les brosses et la raclette.

### 5.1. Déballage

Le corps de l'i-mop® Lite est emballé dans une seule boîte. La batterie et le chargeur sont livrés dans une boîte séparée dans cet emballage et peuvent être commandés séparément.

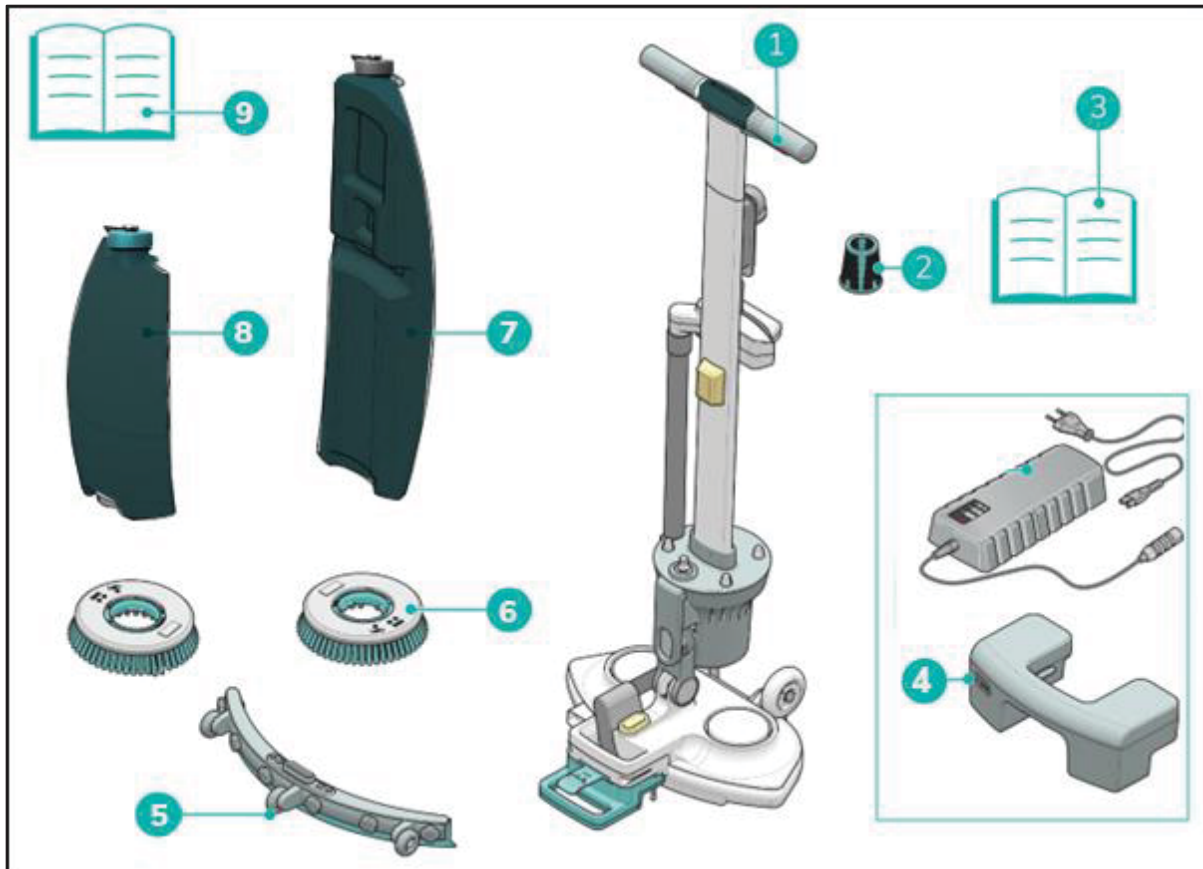


Figure 8

- |   |   |
|---|---|
| 1. 1 x corps principal de l'i-mop® Lite | 5. 1 x ensemble de raclette               |
| 2. 1 x filtre d'aspiration              | 6. 2 x brosses                            |
| 3. 1 x manuel du chargeur de batterie   | 7. 1 x réservoir de récupération          |
| 4. 1 x chargeur de batterie             | 8. 1 x réservoir de solution de nettoyage |
| 1 x batterie                            | 9. 1 x ce manuel                          |



## 5.2. Assemblage

### 5.2.1 Charger la batterie

Chargez la batterie conformément aux instructions du manuel du chargeur de batterie. Assurez-vous que la batterie est chargée régulièrement.

### 5.2.2 Fixation des brosses

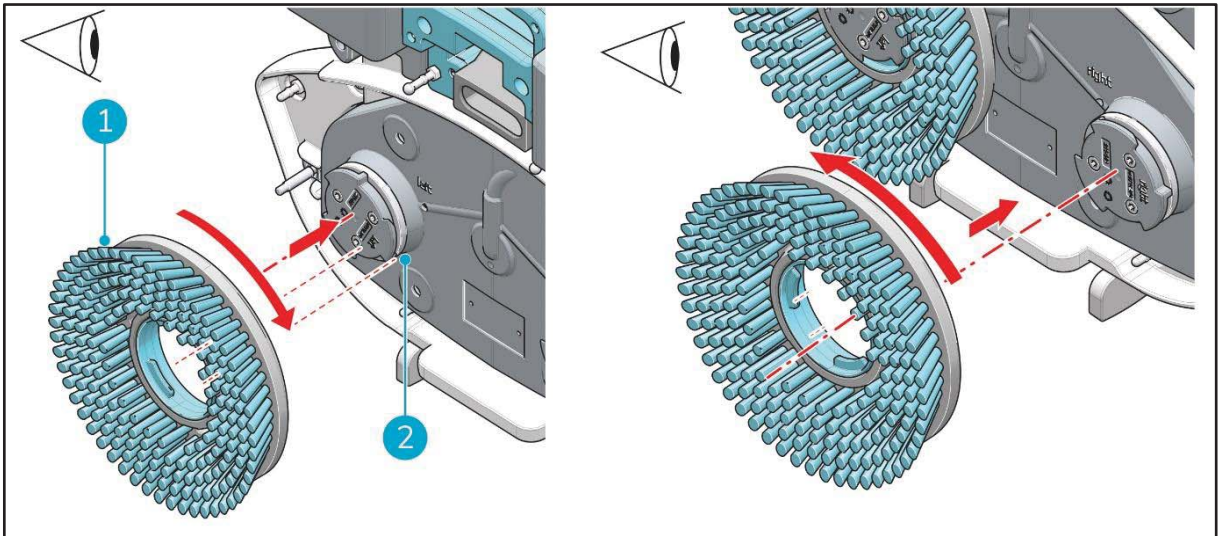


Figure 9

Pour fixer les brosses :

1. Mettez l'i-mop® Lite en position de rangement, voir la section 4.2.
2. Tenez le plateau de brossage fermement d'une main.
3. Alignez la brosse gauche (Figure 9, pos 1) avec le disque moteur gauche (Figure 9, pos 2). Alignez les loquets et les découpes de la brosse et du disque moteur.
4. Poussez la brosse sur le disque moteur.
5. Tournez la brosse gauche dans le sens des aiguilles d'une montre jusqu'à ce que vous voyiez le disque moteur tourner. La brosse est maintenant en place.
6. Alignez la brosse droite avec le disque moteur droit. Alignez les loquets et les découpes de la brosse et du disque moteur.
7. Poussez la brosse sur le disque moteur.
8. Tournez la brosse droite dans le sens inverse des aiguilles d'une montre jusqu'à ce que vous voyiez le disque moteur tourner. La brosse est maintenant en place.



### 5.2.3 Fixation de la raclette

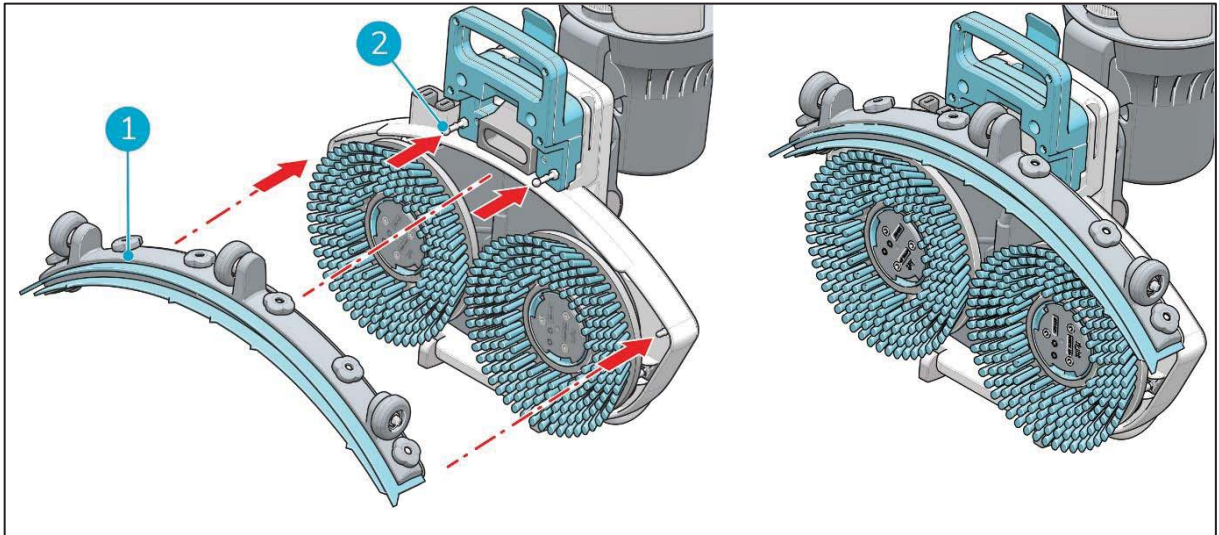


Figure 10

Pour fixer la raclette :

1. Tenez le plateau de brossage fermement d'une main.
2. Alignez les griffes du plateau de brossage (Figure 10, pos 2) avec les trous de la raclette (Figure 10, pos 1).
3. Poussez le côté gauche de la raclette en place.
4. Poussez le côté droit de la raclette en place.

### 5.2.4 Installation du réservoir de solution de nettoyage

1. Mettez le réservoir (Figure 11, pos 1) sur l'i-mop® Lite avec la soupape en premier.
2. Poussez le réservoir vers le bas sur le mamelon (Figure 11, pos 3) pour ouvrir le joint de soupape.
3. Poussez le réservoir vers l'avant pour le mettre en place, l'aimant (Figure 11, pos 2) verrouille le réservoir de solution en place.

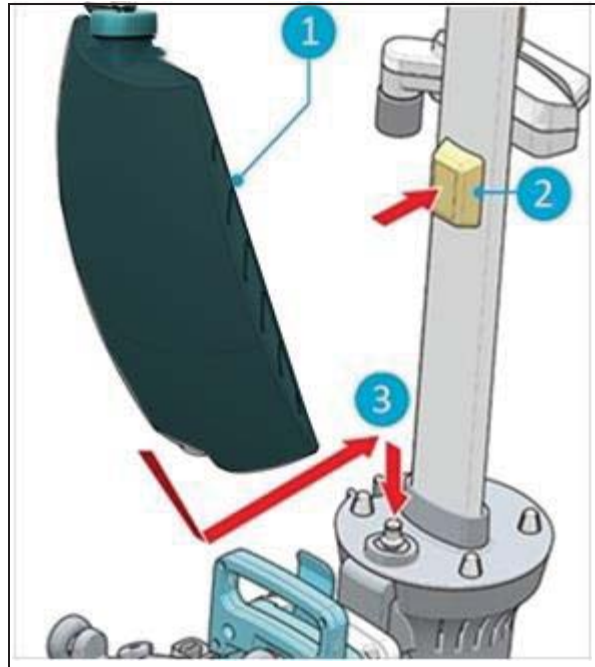


Figure 11



### 5.2.5 Installation du réservoir de récupération

1. Mettez le réservoir (Figure 12, pos 1) sur l'i-mop® Lite avec le dessous en premier.
2. Positionnez le réservoir sur les mamelons.
3. Poussez le réservoir en place, l'aimant verrouillera le réservoir de récupération en place.

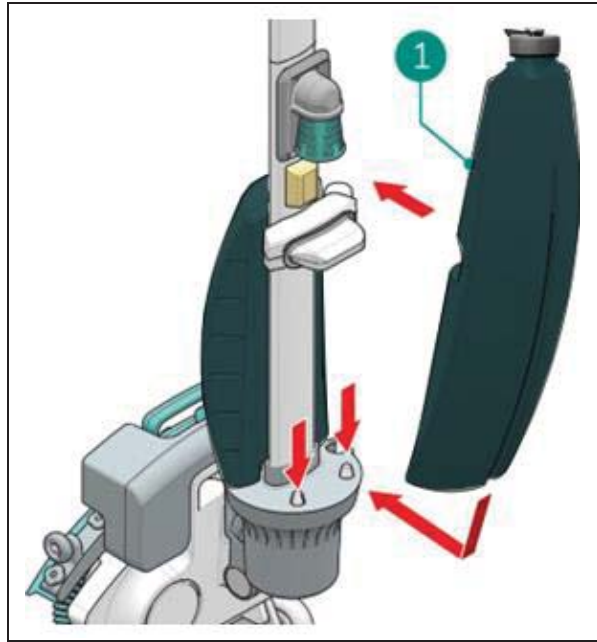


Figure 12



## 6. Utilisation

### 6.1. Avant de commencer

Vérifiez l'usure des brosses et de la raclette, voir le chapitre 7 pour obtenir les instructions d'entretien.

#### 6.1.1 Insertion de la batterie



##### MISE EN GARDE

Utilisez seulement des batteries i-power® conçues spécialement pour être utilisées dans les appareils i-mop®.

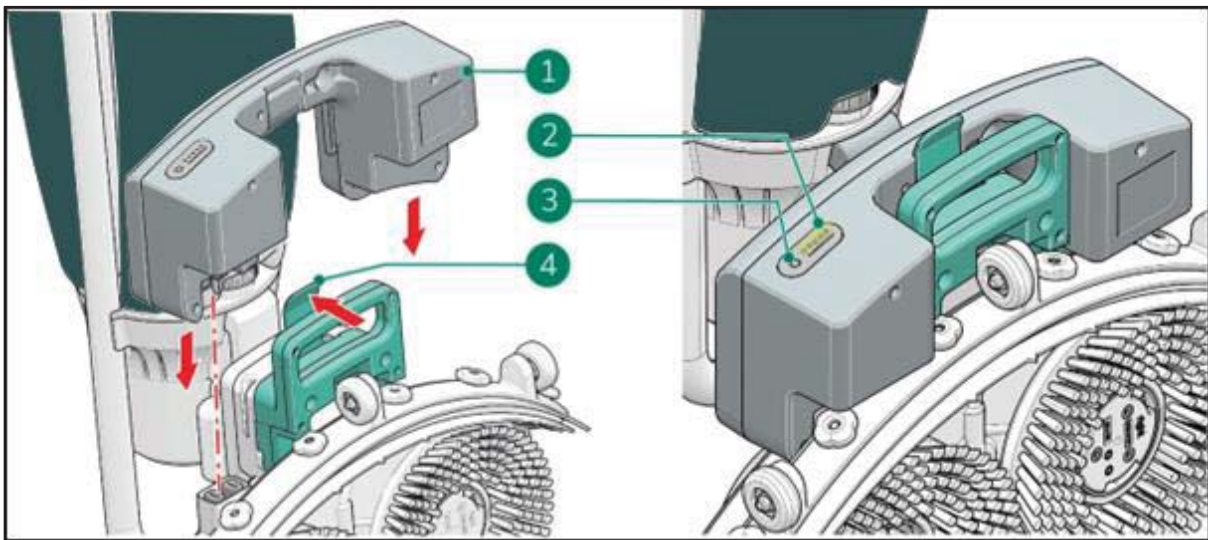


Figure 13

1. Mettez l'i-mop® Lite en position de rangement, voir la section 4.2.
2. Poussez la batterie (Figure 13, pos 1) dans le logement de batterie. Un clic indique que la batterie est verrouillée en place par l'agrafe de retenue (Figure 13, pos. 4).
3. Pendant le fonctionnement, vous pouvez vérifier la quantité d'énergie restante (Figure 13, pos 2) en appuyant sur le voyant d'alimentation (Figure 13, pos 3) sur la batterie.





### 6.1.2 Remplissage du réservoir de solution de nettoyage

1. Retirez le bouchon du réservoir.
2. Versez un maximum de 0,79 gal/ 3 L de liquide de nettoyage.
3. Remplacez le capuchon et assurez-vous qu'il est bien scellé.
4. Mettez l'i-mop® Lite en position de rangement, voir la section 4.2.
5. Mettez le réservoir sur l'i-mop® Lite avec la soupape en premier (Figure 14, pos 1).
6. Poussez le réservoir vers le bas pour briser le joint de soupape.
7. Poussez le réservoir en place. L'aimant verrouillera le réservoir de solution en place.
8. Nettoyez-vous ensuite les mains.

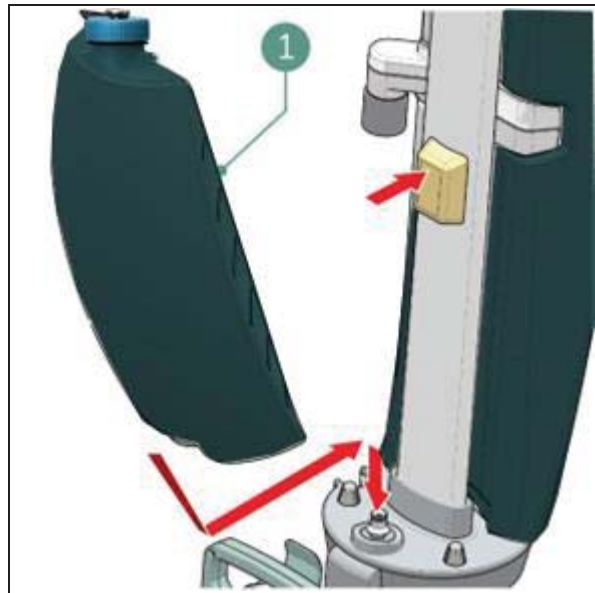


Figure 14



## 6.2. Procédure de fonctionnement

### 6.2.1 Marcher jusqu'au lieu de travail

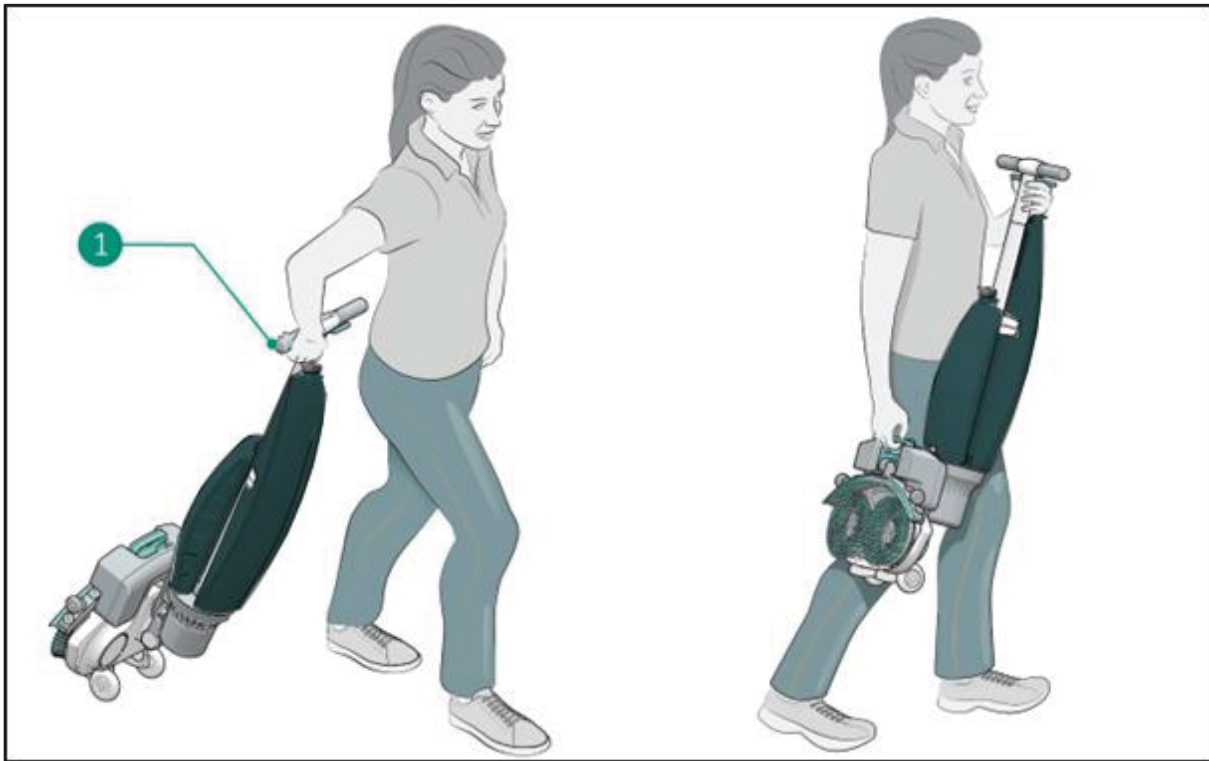


Figure 15

Pour déplacer l'i-mop® Lite d'un endroit à un autre dans un bâtiment :

1. Mettez l'i-mop® Lite en position de rangement, voir la section 4.2.
2. Tenez la poignée d'une main (Figure 15, pos 1).
3. N'oubliez pas d'apporter un marqueur de sol mouillé.
4. Marchez lentement et redoublez d'attention si vous tirez l'i-mop® Lite par-dessus des obstacles.
5. Utilisez toujours les deux mains pour soulever l'i-mop® Lite au-dessus d'obstacles.
  - Tenez la poignée d'une main.
  - Soulevez le plateau de brossage avec l'autre main.



### 6.2.2 Au lieu de travail

1. Marquez le lieu de travail à l'aide d'un marqueur pour sol mouillé.
2. Accroupissez-vous tout en tenant fermement le plateau de brossage d'une main (Figure 16, pos 2).
3. Poussez la poignée vers l'avant avec votre autre main (Figure 16, pos 1).
4. Amenez lentement le plateau de brossage jusqu'au sol. Cela allumera l'alimentation électrique de la machine.

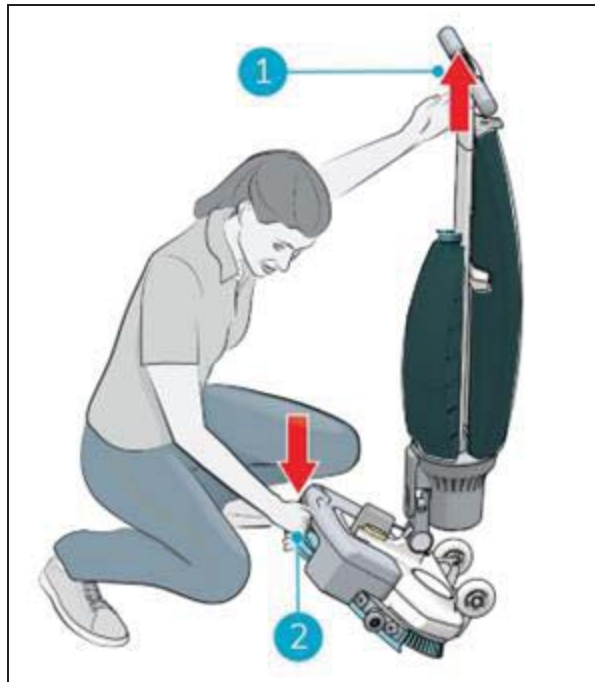


Figure 16



#### AVERTISSEMENT

N'appuyez jamais sur le plateau de brossage avec votre pied.



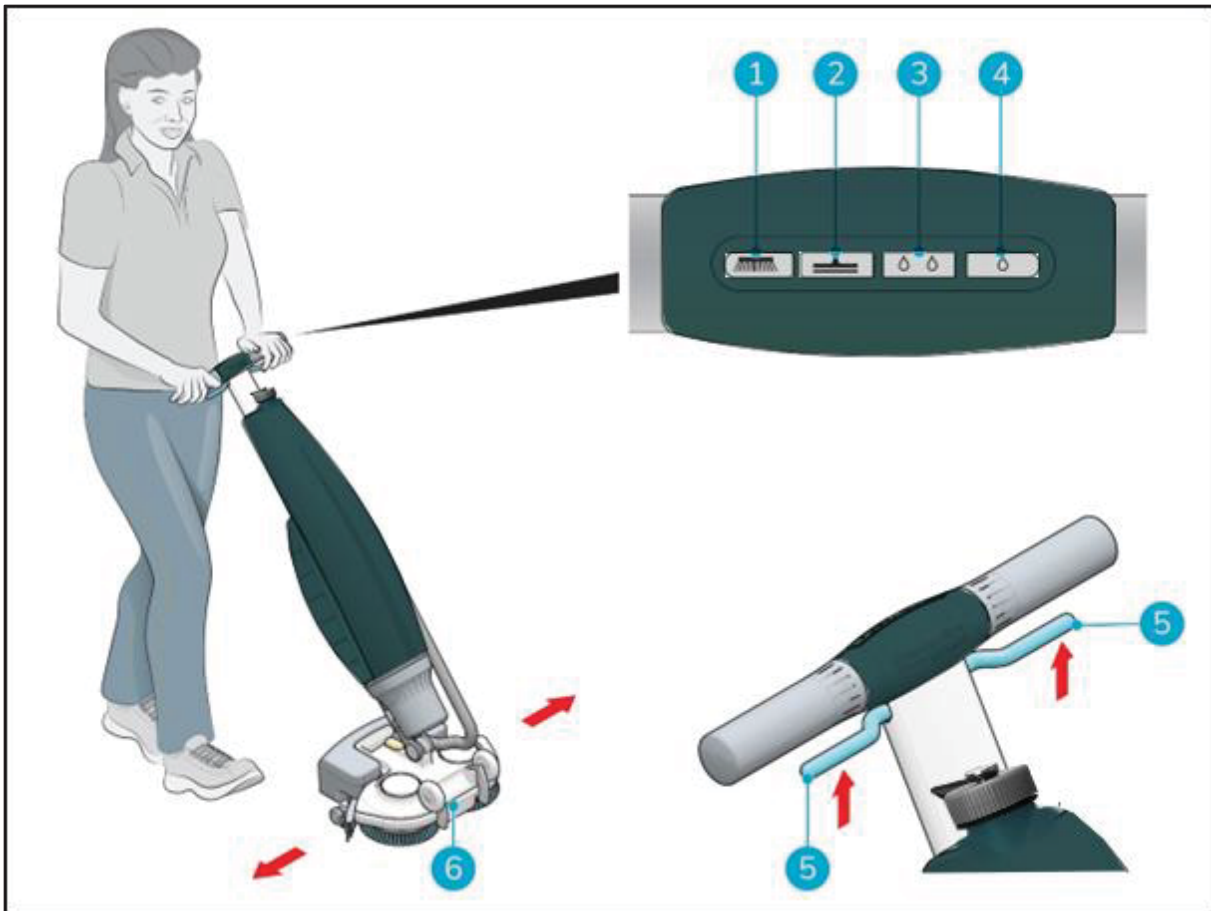


Figure 17

5. Tenez-vous derrière l'i-mop® Lite. Choisissez votre mode de nettoyage à l'aide des boutons du panneau de commande (Figure 17, pos 1 à 4). Vous pouvez sélectionner les options de manière indépendante ou combinée.

Mode	Appuyez sur
Brosse uniquement	
Aspiration seulement	
Utiliser une solution de nettoyage	
Utiliser le mode Éco	
Brosse et solution de nettoyage	
Brosse et solution de nettoyage et aspiration	
Brosse et Éco et aspiration	

6. Tenez la poignée à deux mains.
7. Appuyez sur la gâchette de la poignée (Figure 17, pos. 5). Cela démarrera également l'i-mop® Lite
8. Une fois la gâchette enfoncée, l'i-mop® Lite avancera.
9. Marchez derrière l'i-mop® Lite.
10. Dirigez en tournant doucement la poignée vers la gauche ou vers la droite pour déplacer le plateau de brossage (Figure 17, pos. 6).



11. Le fait de relâcher la gâchette (Figure 17, pos 5) arrêtera immédiatement l'i-mop® Lite. Le moteur d'aspiration s'arrêtera après 3 secondes.

### CONSEIL : Apprenez à pivoter

Le fonctionnement de l'i-mop® Lite est très intuitif et ressemble à la conduite d'un vélo. L'i-mop® Lite est conçue pour se déplacer vers l'avant. Pour tourner, arrêtez de marcher et utilisez votre main intérieure (la main de la direction où vous voulez aller) pour tourner la poignée. L'i-mop® Lite peut pivoter à 360 degrés, ce qui permet d'inverser la direction.



### AVERTISSEMENT

N'utilisez pas l'i-mop® Lite à plus d'une longueur de bras. Un fonctionnement en deçà d'un angle de 30 degrés peut faire couler de l'eau dans le moteur d'aspiration.

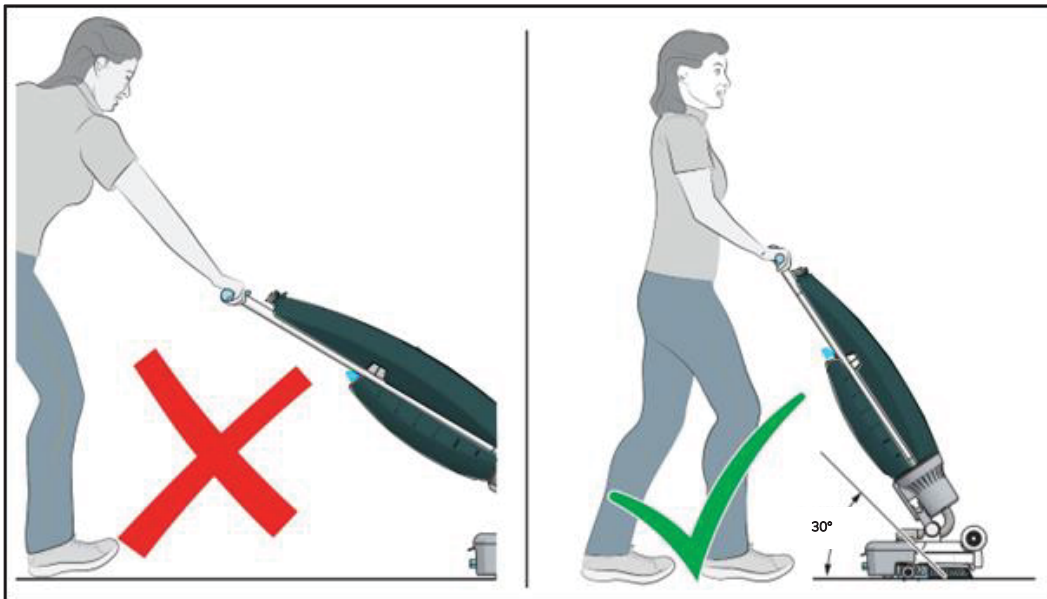
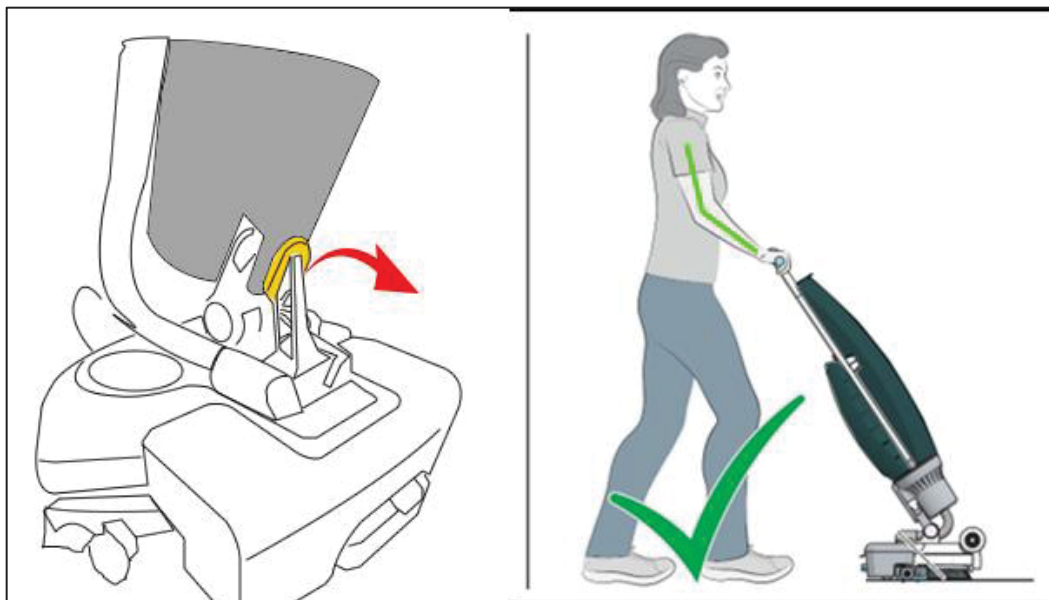


Figure 18

12. Vous pouvez facultativement utiliser l'aide au garage et à la conduite. Cette aide au garage et à la conduite permettra de garer l'i-mop® lite en position verticale, mais elle facilite également la conduite vers l'avant avec une réduction de poids imposée à l'utilisateur.



### 6.2.3 Mode ÉCO

Le mode ÉCO utilisera 40 % de solution de nettoyage en moins.

1. Activez le mode ÉCO en appuyant sur le bouton ÉCO (Figure 19, pos 1).
2. Désactivez le mode ÉCO en appuyant à nouveau sur le mode ÉCO.
3. Pour démarrer le mode de nettoyage normal, appuyez sur le bouton (Figure 19, pos2)

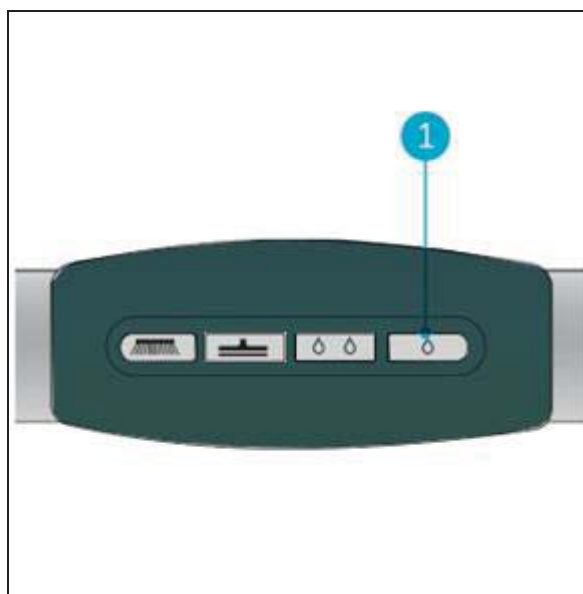


Figure 19



## 6.2.4 Éteindre l'i-mop® Lite

Le fait de relâcher la gâchette (Figure 20, pos 1) arrêtera l'i-mop® Lite automatiquement.

Notez que le moteur d'aspiration continuera de fonctionner pendant environ 3 secondes supplémentaires.

Mettez l'i-mop® Lite en position de rangement, voir la section 4.2.

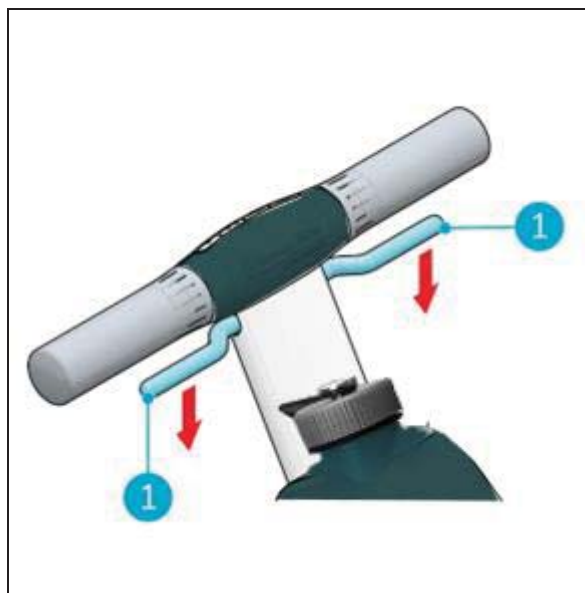


Figure 20

## 6.2.5 Vidange des réservoirs

Jetez l'eau ou la solution de nettoyage des deux réservoirs dans un drain approprié. Même si le réservoir de récupération est plus grand, videz-le chaque fois que le réservoir de solution de nettoyage est rempli.



### AVERTISSEMENT

Veillez respecter les dispositions locales concernant l'élimination des solutions liées au traitement des eaux usées.

## 6.3. Nettoyage et rangement

### 6.3.1 Rinçage du système

Assurez-vous de rincer les réservoirs complètement pour éliminer toute solution restante dans les conduites et les soupapes :

1. Remplissez le réservoir de solution avec 2 à 4 tasses/0,5 à 1 litre d'eau propre.
2. Appuyez sur les boutons Brosse et Solution de nettoyage et Aspiration sur le panneau de commande.
3. Utilisez la gâchette pour démarrer l'i-mop® Lite et lui permettre de rincer le système.

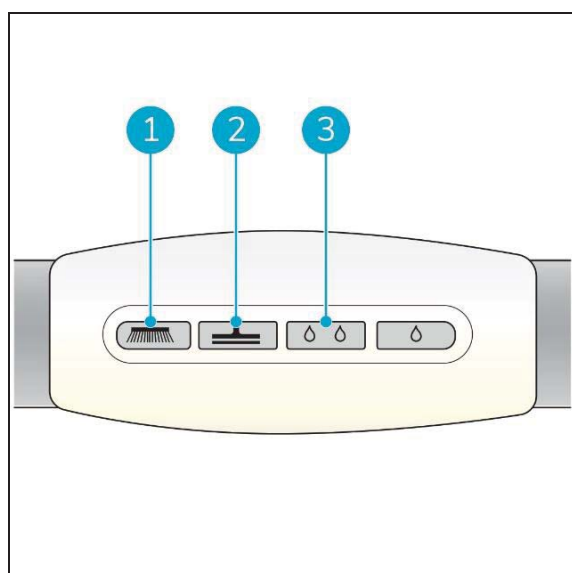


Figure 21



### 6.3.2 Nettoyage des réservoirs

1. Jetez l'eau ou la solution de nettoyage des deux réservoirs dans un drain approprié.
2. Pour nettoyer le réservoir de récupération à fond :
  - Remplissez le réservoir partiellement d'eau douce et maintenez-le à l'horizontale avec les trous vers le haut.
  - Inclinez le réservoir à plusieurs reprises, en rinçant soigneusement toute la saleté et les débris hors du réservoir.
3. Suivez la même procédure pour nettoyer le réservoir de solution.

#### CONSEIL : Laissez les réservoirs sécher

Ouvrez légèrement les deux bouchons de réservoir avant le rangement pour permettre aux réservoirs de sécher.

### 6.3.3 Nettoyage du filtre

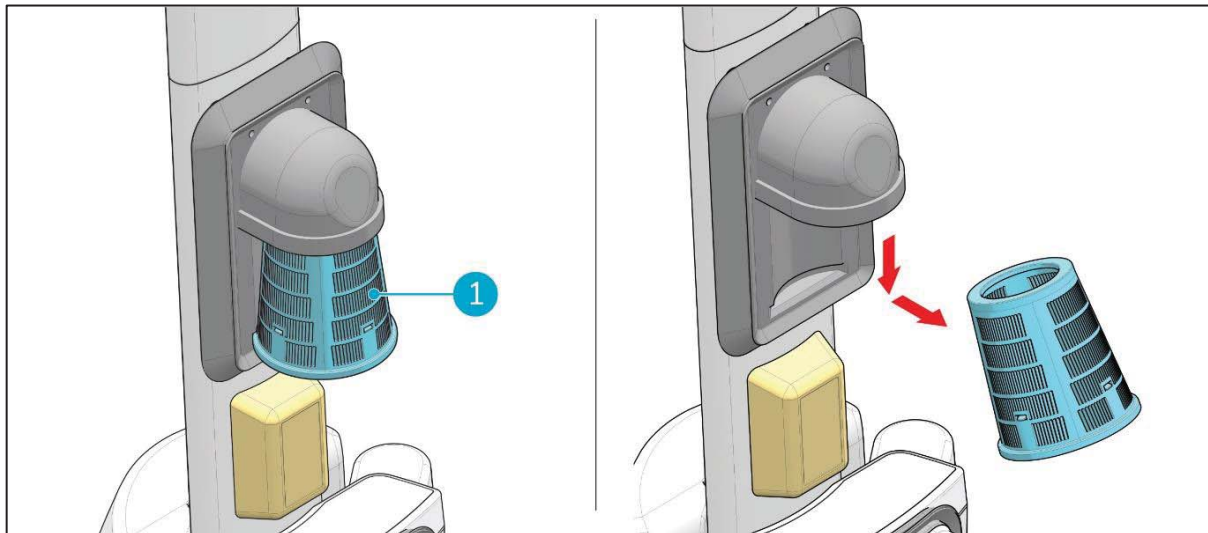


Figure 22

1. Mettez l'i-mop® Lite en position de rangement, voir la section 4.2.
2. Retirez le réservoir de récupération.
3. Libérez le filtre d'aspiration bleu (Figure 22, pos 1) du dessous du support en caoutchouc en l'inclinant légèrement et en le tirant vers l'extérieur.
4. Nettoyez le filtre.
5. Replacez le filtre dans le support en caoutchouc.
6. Remettez le réservoir de récupération sur la machine.



### 6.3.4 Retrait de la batterie

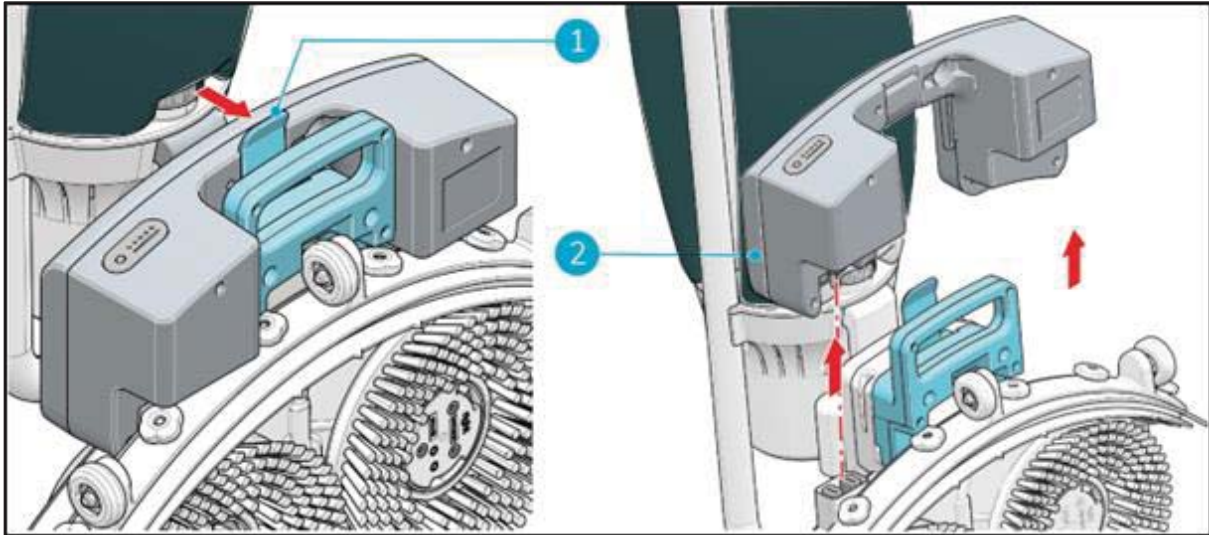


Figure 23

1. Mettez l'i-mop® Lite en position de rangement, voir la section 4.2.
2. Tenez l'i-mop® Lite par le plateau de brossage pour la stabiliser.
3. Poussez l'agrafe de retenue vers l'intérieur (Figure 23, pos 1). La batterie se soulève de son ancrage. Retirez la batterie (Figure 23, pos 2).
4. Lorsque l'i-mop® Lite n'est pas utilisée régulièrement, rangez la batterie chargée dans un endroit sec et propre.
5. Assurez-vous que la batterie est chargée mensuellement.

### 6.3.5 Vérification des brosses et de la raclette

1. Vérifiez que les deux brosses sont propres et intactes, voir la section 7.1 pour obtenir les instructions de retrait.
  - Nettoyez-les sous de l'eau douce ou remplacez-les, si nécessaire.
  - Remplacez les brosses si l'indicateur d'usure jaune est à la même hauteur que les autres poils.
2. Vérifiez que la raclette est propre et intacte, voir la section 7.2 pour obtenir les instructions de retrait.
  - Nettoyez-la à l'eau douce et essuyez-la avec un chiffon propre et humide.
  - Remplacez les lames de la raclette, si nécessaire.



### 6.3.6 Ranger en position verticale

1. Veuillez vous assurer que l'i-mop® Lite est rangée dans un endroit où personne ne peut la heurter.
2. Mettez l'i-mop® Lite en position de rangement, voir la section 4.2.
3. Rangez l'i-mop® Lite près d'un mur (Figure 24, pos 1) avec le manche dirigé vers le mur et les brosses tournées à l'opposé du mur.

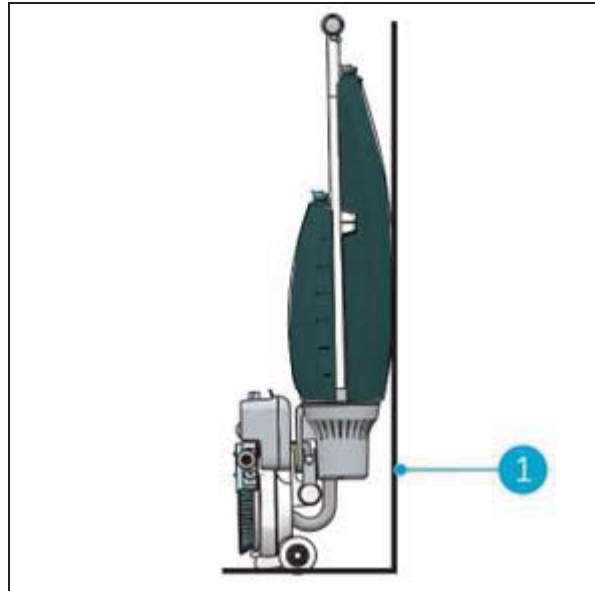


Figure 24





## 7. Entretien



### MISE EN GARDE

Retirez la batterie avant d'effectuer toute tâche de nettoyage ou d'entretien.



### MISE EN GARDE

Gardez toujours le corps de l'i-mop® Lite en position verticale lors du remplacement des brosses ou de la raclette.

### 7.1. Remplacement de brosse

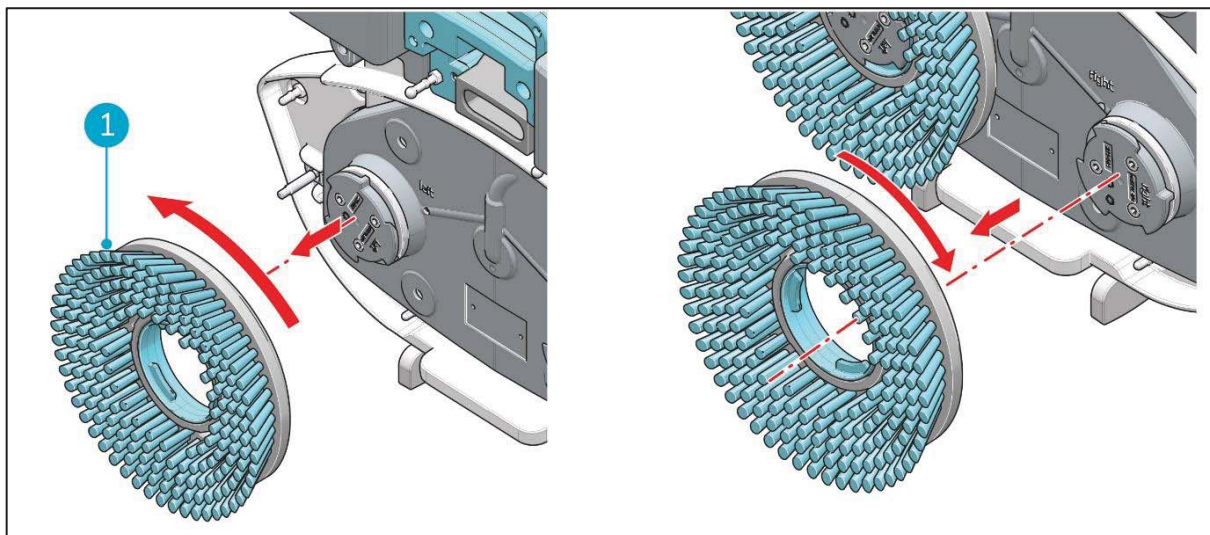


Figure 25

Les brosses sont fixées au plateau de brossage avec un verrou à baïonnette.

1. Mettez l'i-mop® Lite en position de rangement, voir la section 4.2.
2. Tenez le plateau de brossage fermement d'une main.
3. En utilisant votre autre main pour tourner la brosse gauche (Figure 25, pos 1) dans le sens inverse des aiguilles d'une montre jusqu'à ce que vous sentiez une résistance ou que vous voyiez le disque moteur tourner également.
4. Tirez la brosse vers vous, hors du disque moteur.
5. Tournez la brosse droite dans le sens des aiguilles d'une montre jusqu'à ce que vous sentiez une résistance ou que vous voyiez le disque moteur tourner également.
6. Tirez la brosse vers vous, hors du disque moteur.
7. Inspectez les disques moteurs visuellement.
8. Nettoyez le plateau de brossage i-mop® Lite avec un chiffon propre et sec avant d'installer les brosses.





## 7.2. Remplacement de raclette

Les lames de raclette viennent en paires et s'usent avec le temps. Lorsque vous remarquez que le sol ne sèche plus correctement, remplacez les lames de la raclette.

### 7.2.1 Détacher la raclette

1. Mettez l'i-mop® Lite en position de rangement, voir la section 4.2.
2. Tenez le plateau de brosse fermement d'une main.
3. Tirez sur le côté gauche de la raclette (Figure 26, pos 1) pour la retirer.
4. Tirez sur le côté droit de la raclette pour la retirer.
5. Retirez le tuyau d'aspiration de la raclette en tordant le tuyau.

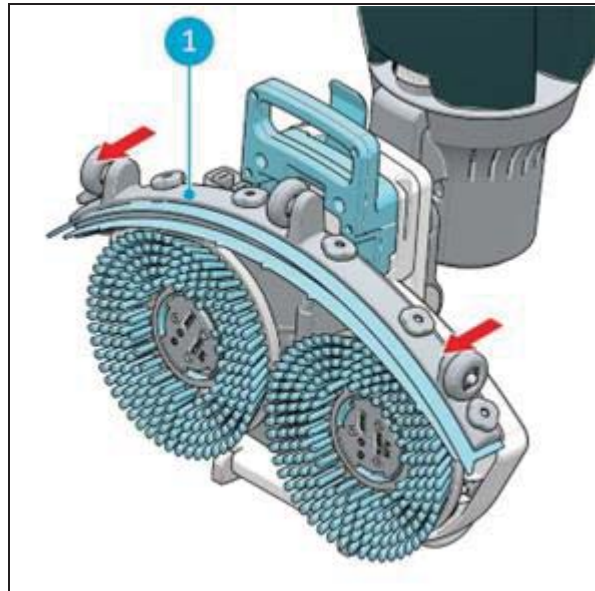


Figure 26

### 7.2.2 Retourner/remplacer une lame de raclette

1. Dévissez les 6 écrous en plastique à l'arrière.
2. Retirez la plaque arrière de la raclette.
3. Une fois la partie en plastique retirée, vous pouvez facilement retirer la lame arrière en caoutchouc.
4. Poussez les 6 vis à travers la lame avant afin de retirer la plaque avant de la raclette.
5. Retirez la lame arrière en caoutchouc.
6. Inspectez les lames avant et arrière en caoutchouc :
  - La première fois : retournez les lames de sorte que le haut de la lame soit maintenant face au sol. Poussez les vis de la plaque avant à travers les trous.
  - La deuxième fois : fixez un nouveau jeu de lames. Poussez les vis de la plaque avant à travers les trous.



#### MISE EN GARDE

Les lames de raclette spéciales qui contiennent de petites formes en forme de flèche ne peuvent pas être changées de place. Celles-ci doivent être remplacées chaque fois.

7. Remettez la plaque arrière en plastique.
8. Vissez les 6 écrous en plastique à l'arrière.



### 7.2.3 Fixation de la raclette

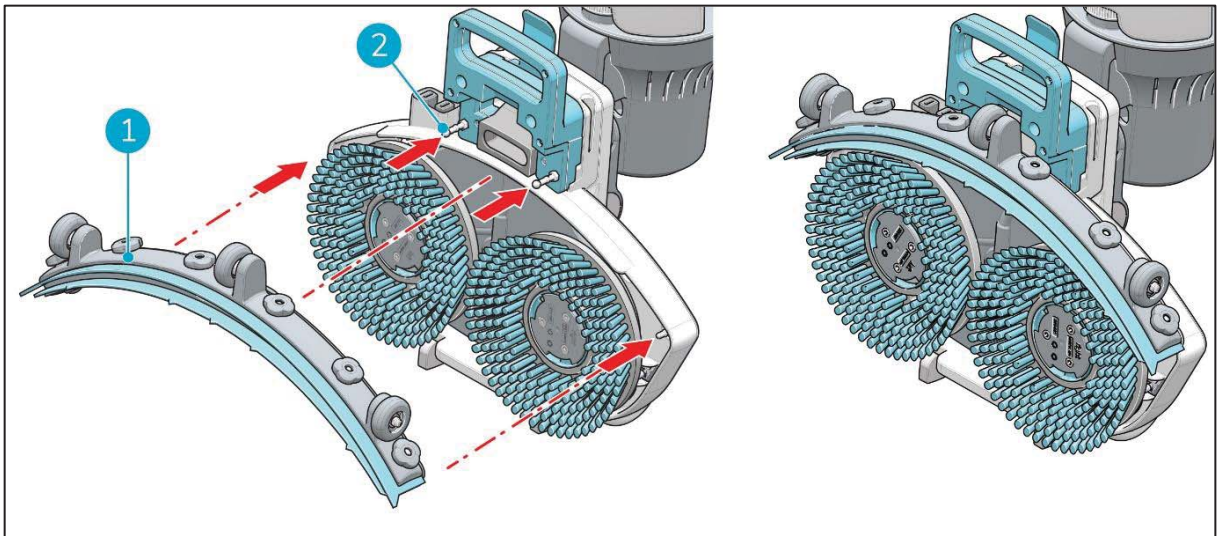


Figure 27

Pour fixer la raclette :

1. Tenez le plateau de brosse fermement d'une main.
2. Alignez les griffes du plateau de brosse (Figure 27, pos 2) avec les trous de la raclette (Figure 27, pos 1).
3. Poussez le côté gauche de la raclette en place.
4. Poussez le côté droit de la raclette en place.

### 7.3. Nettoyage supplémentaire recommandé

Nettoyez l'extérieur de l'i-mop® Lite hebdomadairement avec un nettoyant non abrasif et sans solvant ou un chiffon propre et humide. Retirez les brosses pour nettoyer le plateau de brosse.

### 7.4. Période d'entretien recommandée

L'entretien doit être effectué par l'un de nos partenaires d'entretien. Il est recommandé d'effectuer le premier entretien après 200 heures. Il est recommandé de programmer un entretien complet toutes les 500 heures.

### 7.5. Accessoires

L'i-mop® Lite peut être équipée de différents brosses et tampons de polissage. L'utilisation de ces accessoires n'est autorisée que pour des utilisateurs expérimentés et formés, car certains tampons de polissage peuvent être abrasifs et peuvent endommager la surface du sol en cas de mauvaise application. Veuillez contacter notre service commercial ou le partenaire qui a fourni l'i-mop® Lite pour obtenir plus d'informations.



## 8. Dépannage

Problème	Cause	Solution
Aucune alimentation électrique	Aucune batterie	Insérer une batterie
	Batterie vide	Charger la batterie
	Batterie mal placée	Retirer et réinstaller la batterie
Débit d'eau insuffisant/inexistant	Mauvais programme	Vérifier le mode de fonctionnement sur le panneau de commande
	Mode Éco activé	Vérifier le voyant du mode ÉCO sur le panneau de commande
	Réservoir vide	Remplir le réservoir
	Réservoir mal placé	La soupape du réservoir doit être cliquée sur le mamelon pour ouvrir le joint, remplacer le réservoir
	Filtre bloqué	S'assurer que le réservoir de solution ne contient pas de particules de saleté et que le filtre est propre
	Conduite d'eau bloquée	Demander un entretien
Mauvaise récupération de l'eau	Ouverture de la raclette bloquée	Retirer le tuyau et nettoyer l'ouverture de la raclette
	Déchirures dans les lames de raclette	Remplacer les lames de raclette
	Filtre bloqué	Vérifier le filtre jaune et le nettoyer, si nécessaire
	Tuyau d'aspiration bloqué	Vérifier et supprimer le blocage
	La pompe d'aspiration ne fonctionne pas	Demander un entretien
Fuite	Réservoir mal placé	Vérifier et replacer les réservoirs de liquide
	Déchirure dans le tuyau d'aspiration	Remplacer le tuyau d'aspiration ou demander un entretien
La batterie ne charge pas	La batterie est en fin de vie	Remplacer la batterie
Le chargeur ne charge pas		Demander un entretien





## 9. Mise hors service et élimination



### ATTENTION

Il est de la responsabilité du propriétaire de l'i-mop® d'éliminer le produit de manière responsable.

Après la mise hors service, l'i-mop® Lite contient toujours des ressources précieuses et doit être éliminé conformément aux lois et réglementations locales concernant le recyclage des équipements électriques.



Avant l'élimination, veuillez :

1. Rincer la machine, voir la section 6.3.1.
2. Retirer la batterie pour une élimination séparée, voir la section 6.3.4.
3. Retirer tous les composants lâches comme les brosses, les réservoirs et la raclette.
4. Éliminez tous les éléments conformément aux lois et réglementations locales.



## Tennant Company

10400 Clean Street, Eden, Prairie, MN 55344-2650

---

Téléphone : (800) 553-8033

Internet : [www.tennantco.com](http://www.tennantco.com)

Modèle : i-mop® Lite